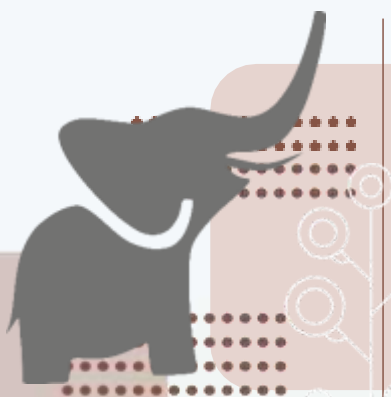


KULTURALNY START!

DIAGNOZA I ROZWÓJ INICJATYW LOKALNYCH W GMINIE RADWANICE



Dofinansowano ze środków Ministra Kultury i Dziedzictwa Narodowego w ramach programu Narodowego Centrum Kultury: Dom Kultury+ Edycja 2024



WPROWADZENIE

DOM KULTURY +

Dom Kultury w Radwanicach jest beneficjentem programu Dom Kultury+ Edycja 2024, zadanie II Inicjatywy Lokalne finansowanego ze środków Narodowego Centrum Kultury i realizuje projekt „KULTURALNY START! Diagnoza i rozwój inicjatyw lokalnych w Gminie Radwanice”. W ramach projektu przeprowadzona została diagnoza lokalna potrzeb mieszkańców i potencjału kulturotwórczego Gminy Radwanice.

Materiał diagnostyczny pozwolił przygotować rekomendacje, które w przyszłości wskażą kierunek działania w projektowaniu oferty edukacji kulturalnej instytucji.

Badania obejmowały warsztaty i spotkania badawcze z mieszkańcami różnych miejscowości gminy Radwanice, warsztaty z dziećmi i młodzieżą, ankietę badawczą zarówno w formie internetowej jak i papierowej, ankiety wydzieranki oraz działania happeningowo-animacyjne.

Diagnoza miała pomóc uzyskać odpowiedzi dotyczące nie tylko potrzeb i oczekiwań mieszkańców względem Domu Kultury w Radwanicach, ale też lokalnych potencjałów i zasobów, które można wykorzystać do działalności kulturalnej na terenie gminy.

GMINA RADWANICE

Gmina Radwanice, to gmina wiejska położona w powiecie polkowickim w województwie dolnośląskim. Leży w północnej części województwa w bliskim sąsiedztwie województw lubuskiego i wielkopolskiego. Gmina obejmuje swoim zasięgiem 13 wsi (Buczyna, Drożów, Drożyna, Jakubów, Kłębanowice, Lipin, Łagoszów Wielki, Nowy Dwór, Nowa Kuźnia, Przesieczna, Radwanice, Sieroszowice, Strogoborzyce) oraz 4 przysiółki (Borów, Dobromil, Teodorów, Ułanów).

Na koniec 2023 roku gmina liczyła 5 088 mieszkańców. Liczba mieszkańców systematycznie wzrasta, co jest spowodowane m.in. działalnością kopalni rud miedzi w regionie, która jest atrakcyjnym miejscem pracy. Stąd jednym z aktualnych znaków rozpoznawczych Radwanic są tradycje górnicze (które pojawiły się na tym obszarze w okresie istnienia kopalni, czyli w ostatnich 50 latach).

W gminie Radwanice działają dwie szkoły: Szkoła Podstawowa im. M. Konopnickiej w Buczynie oraz Zespół Szkolno-Przedszkolny w Radwanicach. Absolwenci placówek kontynuują naukę w szkołach średnich m.in. w Polkowicach oraz Głogowie. W gminie działają dwa kluby sportowe: Klub sportowy "Płomień" Radwanice (istnieje od 1956 roku) oraz Klub sportowy „Zadziór Buczyna” (istnieje od 1998 roku). Dodatkowo w większości miejscowości znajdują się obiekty sportowe, w tym pełno- i niepełnowymiarowe boiska piłkarskie oraz place zabaw dla dzieci.



DOM KULTURY

W Radwanicach przez wiele lat działał Gminny Ośrodek Kultury oraz Gminna Biblioteka Publiczna. W latach 80-tych w miejscowości funkcjonowało także Kino „Kujawiak”. W ciągu ostatnich dwóch lat dzięki środkom zewnętrznym dawny GOK został przebudowany i zmodernizowany. W nowoczesnym budynku znajduje się dział czytelniczy, sala widowiskowo-kinowa na 170 miejsc, sala konferencyjno-bankietowa, pracownia muzyczna, plastyczna i po połączeniu z Gminną Biblioteką Publiczną funkcjonuje pod nazwą Dom Kultury w Radwanicach.

Obecna oferta Domu Kultury obejmuje organizację koncertów i spektakli, sekcje artystyczne, zajęcia plastyczne, sportowe (m.in. Gminną Akademię Piłkarską) oraz działania promujące czytelnictwo, które prowadzi dział czytelniczy oraz punkt biblioteczny zlokalizowany w świetlicy wiejskiej w Sieroszowicach. Działania badawczo-diagnostyczne realizowane w projekcie „KULTURALNY START! Diagnoza i rozwój inicjatyw lokalnych w Gminie Radwanice” (w ramach programu Dom Kultury +) pozwolą zaplanować możliwe nowe formy rozwoju instytucji, które będą nie tylko odpowiadały na potrzeby mieszkańców, ale będą też kreowały nowe sposoby uczestnictwa w kulturze i wyznaczały kierunek współpracy ze społecznością lokalną.

Dom Kultury jest mocno osadzony w lokalnym środowisku i współpracuje z innymi podmiotami w okolicy, w szczególności z innymi instytucjami związanymi z lokalnym samorządem (w tym szkoły, UG, CUW, GOPS, GSK, przychodnia, sołectwa), lokalnymi przedsiębiorstwami, z parafiami. Ważnymi partnerami są także podmioty związane z kopalnią miedzi (w tym Fundacja KGHM, ale też organizacje górnicze). Partnerami Domu Kultury są także organizacje pozarządowe, w tym ochotnicze straże pożarne oraz koła gospodyń wiejskich. Tych pierwszych jest w gminie 24 (zarejestrowanych w Krajowym Rejestrze Sądowym oraz w rejestrze stowarzyszeń zwykłych prowadzonym przez starostwo), tych drugich - 6, a tych trzecich - 6 (zarejestrowanych w Agencji Restrukturyzacji i Modernizacji Rolnictwa).

WYNIKI BADAŃ

BADANIA

Działania diagnostyczne były prowadzone przez kadrę instruktorską Domu Kultury w Radwanicach, która w diagnozie społeczno - kulturalnej wykorzystwała narzędzia przygotowane przez profesjonalnych badaczy społecznych. Pozwoliło to na zdobycie nie tylko nowej wiedzy o mieszkańcach gminy Radwanice, ale też poszerzyło kompetencje zawodowe zespołu do wykorzystania w przyszłości, przy realizacji innych zadań. Powyższe dało okazję do nawiązania i budowania nowych relacji z mieszkańcami oraz włączenie osób dotychczas nieobecnych w działaniach DK w orbitę odbiorców kultury w naszym regionie.

ANKIETA

Ankieta w formie papierowej (a dodatkowo online) była dystrybuowana wśród odwiedzających dom kultury różnych grup wiekowych. Wypełniło ją 100 osób. Udzielone odpowiedzi pozwoliły nam zobaczyć, w jaki sposób nasi użytkownicy postrzegają Dom Kultury, ale także czego im brakuje i co jest naszą konkurencją.

Zdecydowana większość ankietowanych to osoby, które regularnie korzystają z naszej oferty, chodzą do kina, korzystają z biblioteki, wydarzeń czy zajęć. Także członkowie ich rodzin są naszymi odbiorcami.

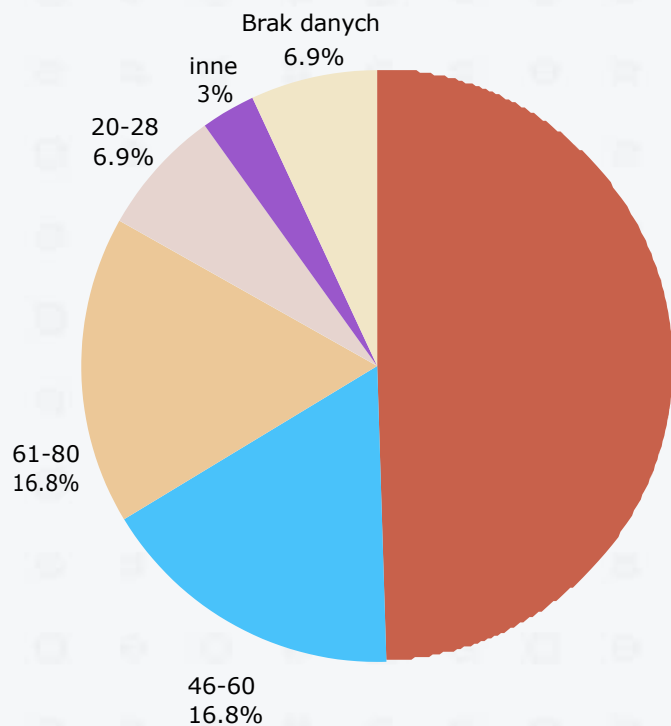
POZOSTAŁE DZIAŁANIA BADAWCZE

Pozostałe działania badawcze, w tym spotkania i warsztaty prowadziliśmy w różnych grupach wiekowych i społecznych, w tym wśród osób, które nie zawsze korzystają z oferty domu kultury. Pozwoliło to na poszerzenie perspektywy postrzegania naszej działalności, ale też nadało nowe światło na potrzeby tzw. "nieuczestników", czyli tych osób, które nas nie odwiedzają, nie chodzą do kina i nie uczestniczą w organizowanych przez nas wydarzeniach.

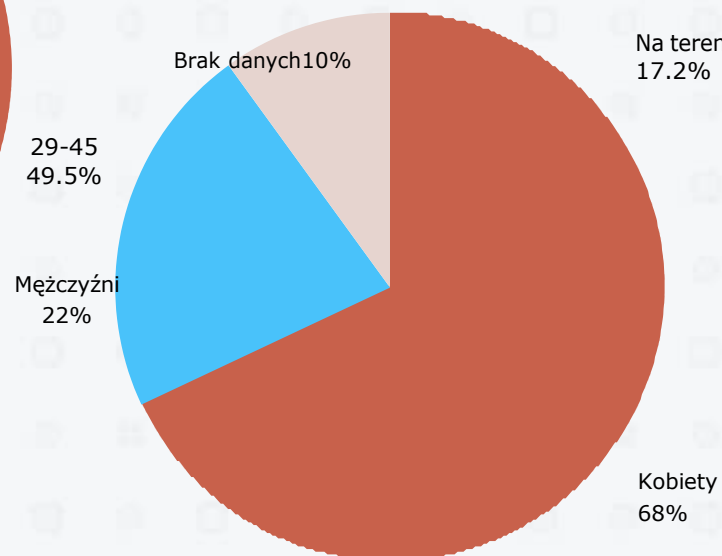


ANKIETOWANI MIESZKAŃCY

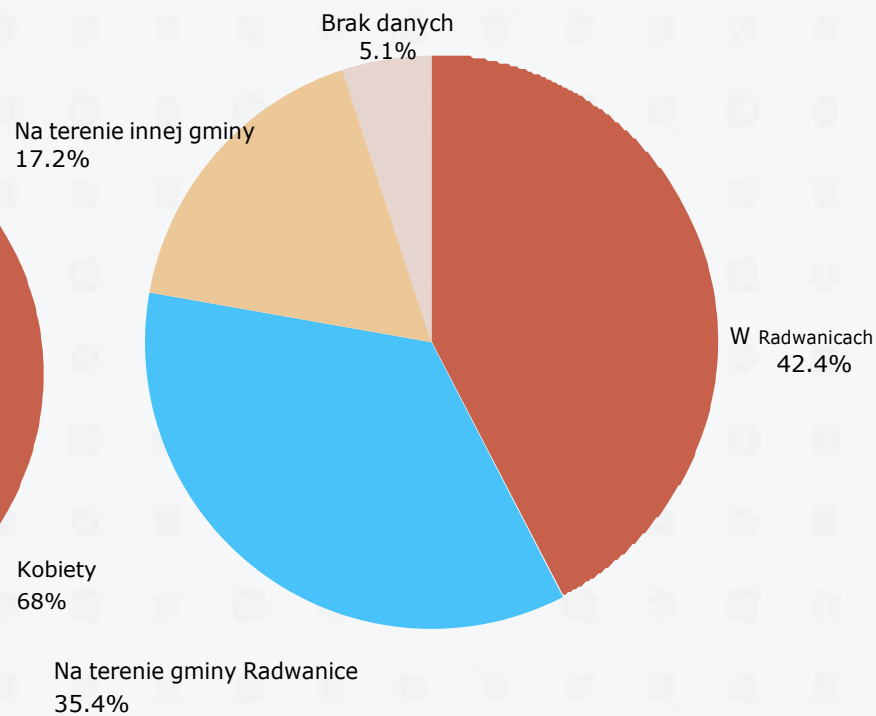
WIEK BADANYCH



PŁEĆ



SKĄD POCHODZILI BADANI?

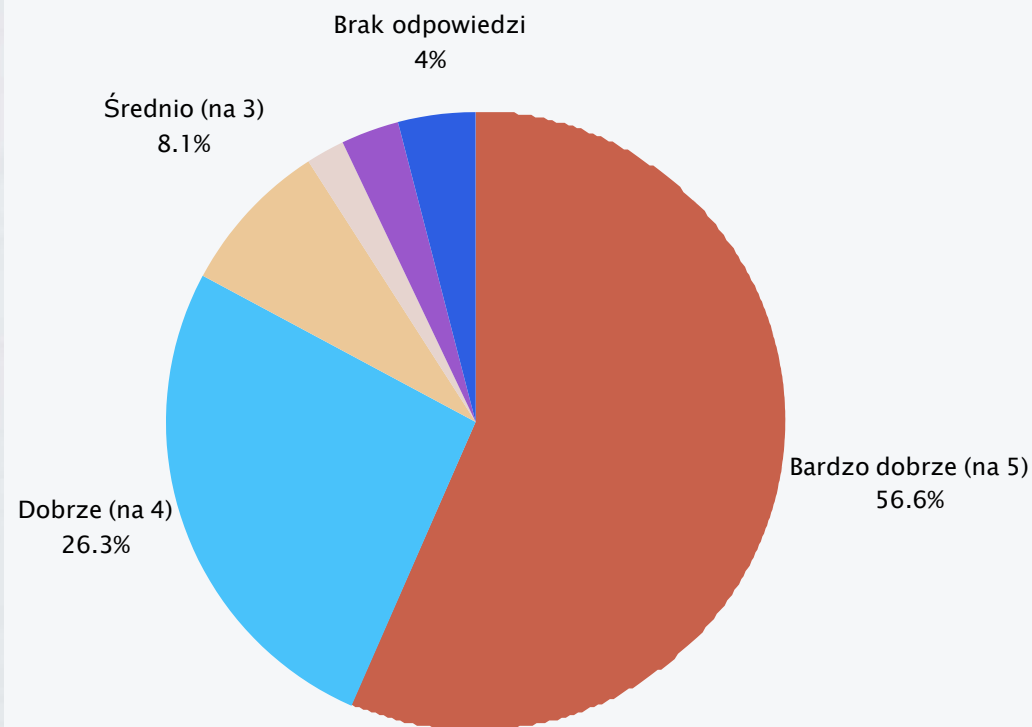


JAK W SKALI OD 1 DO 5 OCENIA PAN/PANI DOSTĘP DO INFORMACJI O TYM, CO DZIEJE SIĘ W DOMU KULTURYW RADWANICACH?

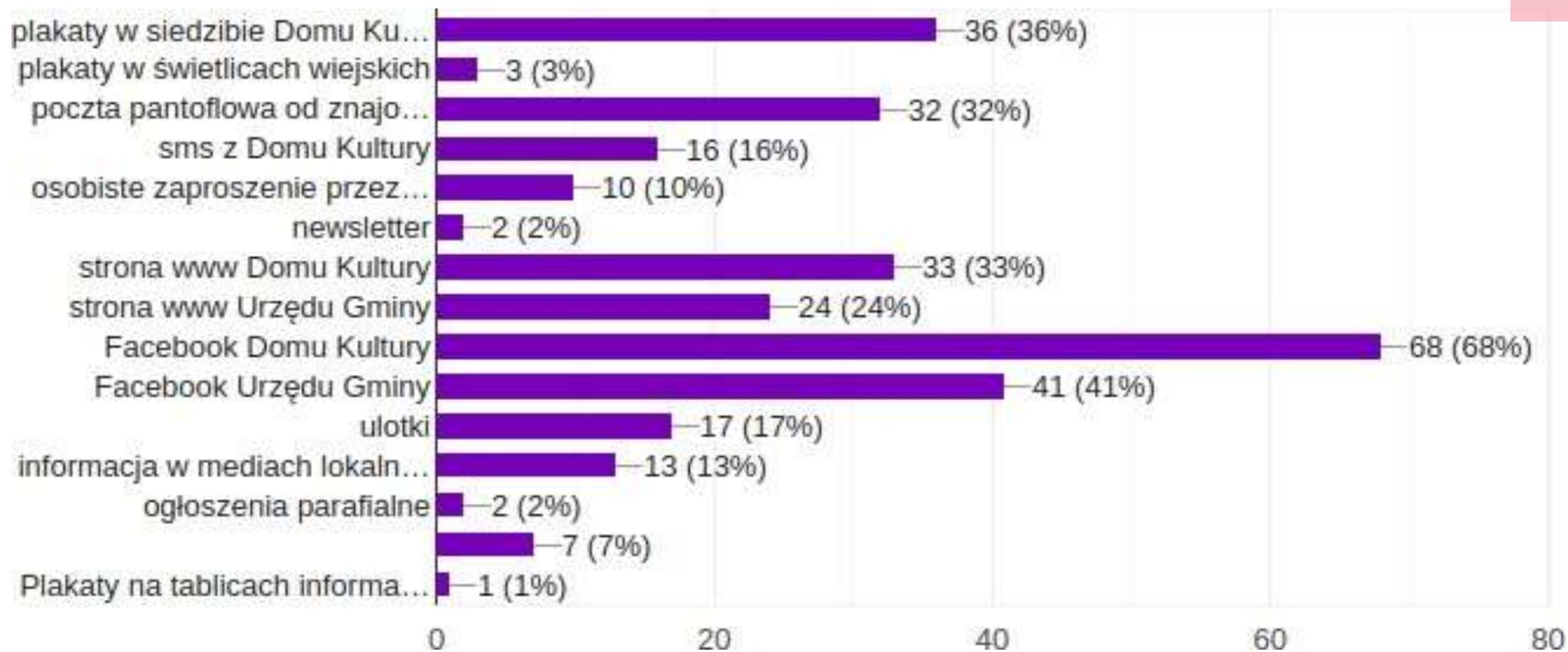
Kluczowym elementem działalności ośrodków kultury jest obok realizacji programu merytorycznego prowadzenie działań informacyjnych i promocyjnych, aby społeczność lokalna (zarówno odbiorcy, jak i nieuczestnicy) wiedziała, z czego może korzystać czy w jakie działania może się włączyć.

W przypadku Domu Kultury w Radwanicach odbiorcy działań nie mają problemu z dotarciem do informacji o ofercie i są z niej zadowoleni.

Jak pokazuje wykres na następnej stronie, większość osób dowiaduje się o ofercie z kanałów własnych DK (w tym strona www oraz Facebook'a także plakatów w budynku DK). **Warto zadbać też o inne kanały, także te, które nie są bezpośrednio powiązane z ośrodkiem, aby dotrzeć do tych, którzy z powodu braku dotychczasowych relacji z DK mogli otrzymywać informacje o jego programie.**



SKĄD DOCIERAJĄ DO PANA/PANI INFORMACJA O TYM, CO SIĘ DZIEJE W DOMUKULTURY W RADWANICACH?



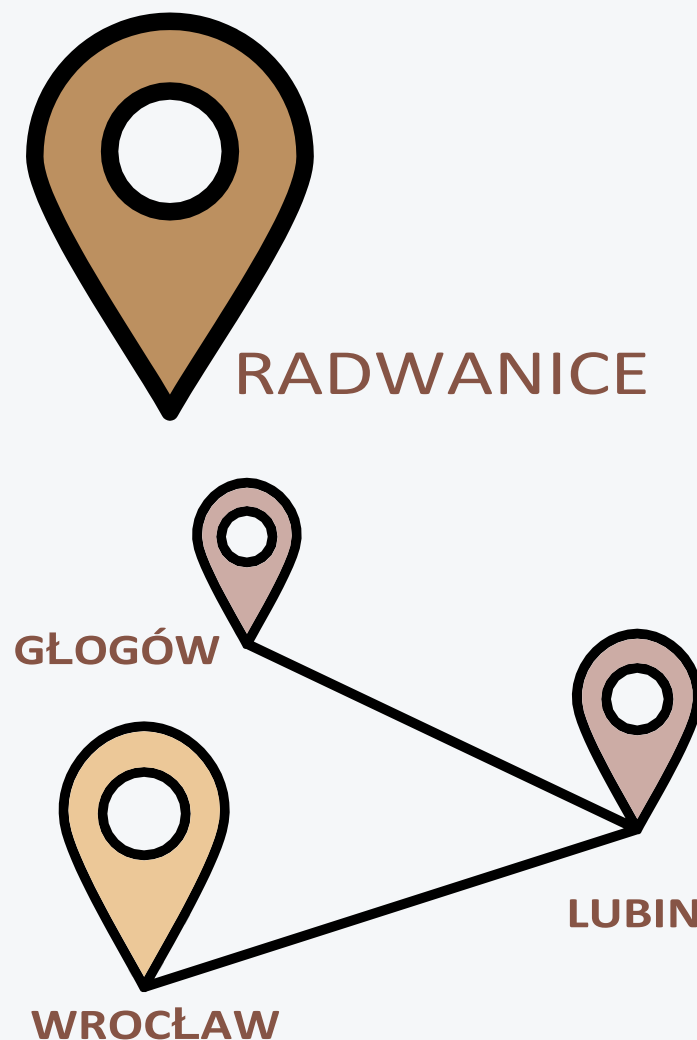
JEŚLI NIE RADWANICE, TO CO?

W ramach badania ankietowani byli pytani o alternatywę dla oferty Domu Kultury w Radwanicach.

Najczęściej wskazywaną przez mieszkańców gminy Radwanice alternatywą korzystania z oferty kulturalnej jest oddalony o zaledwie 16 km od Radwanic Głogów - średniej wielkości miasto z kilkoma instytucjami kultury. Na drugim miejscu wskazywano Wrocław, który jako stolica województwa ma bardzo bogatą ofertę kulturalną, która przyciąga pomimo ponad 100 km odległości od Radwanic. Respondentom zdarza się też jeździć do Zielonej Góry, czy Lubina, które są dużo bliżej niż Wrocław.

Co ciekawe ankietowani nie wskazywali Polkowic, natomiast sporadycznie korzystają z oferty sąsiednich małych ośrodków m.in. Jerzmanowej.

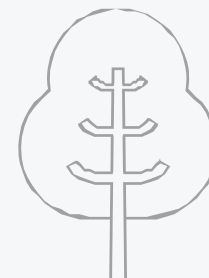
Dom Kultury w Radwanicach z uwagi na ilość mieszkańców gminy oraz sąsiedztwo większych aglomeracji nie pretenduje do roli centrum kultury na miarę dużych miast typu Wrocławia czy Głogowa, natomiast jest (i warto aby nadal był) ważnym ośrodkiem lokalnego uczestnictwa w kulturze. **Mając atrakcyjną lokalizację bardzo dobre warunki lokalowe, może rozwijać swoje działania docierając do nowych odbiorców także z okolicznych gmin i miejscowości. Nie będzie to jednak możliwe bez sukcesywnego poszerzania działalności o nową ofertę.**



ŻYCIE I KULTURA W RADWANICACH

Prowadząc badania dotyczące potencjału kulturowego naszej gminy, sprawdzaliśmy nie tylko postrzeganie naszego Domu Kultury, ale także poszukiwaliśmy odpowiedzi na pytanie, jak wygląda życie społeczne w gminie Radwanice. Gdzie, w jaki sposób i z kim ludzie spędzają czas? Co jest/może być tzw. „trzecim miejscem”, czyli miejscem nie-pracy i nie-domu, a realizacji innych potrzeb społecznych i życiowych? Kto obok domu kultury animuje życie kulturalne i społeczne? Jakie tematy budzą pozytywne emocje wśród mieszkańców, by móc je wykorzystywać w poszerzaniu oferty naszego Domu Kultury.

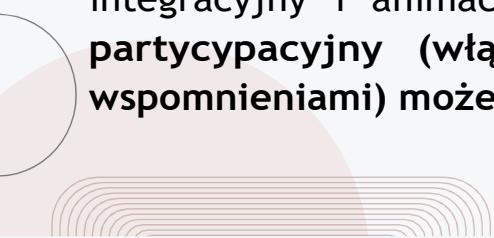
Obok Domu Kultury, głównymi animatorami życia lokalnego są sołectwa, szkoły, Urząd Gminy oraz lokalne stowarzyszenia. Koła gospodyń wiejskich zostały wskazane zaledwie dwukrotnie. Ankietowani pytani o okazje do wspólnych spotkań i integracji wskazują jednak ograniczoną liczbę wydarzeń, w tym dożynki, jarmark świąteczny, Dni Radwanic oraz okazje przypadkowe i rodzinne. Sporadycznie są wskazywane wydarzenia i okoliczności bardziej lokalne, odbywające się w poszczególnych miejscowościach. Pokazuje to, że kluczowym animatorem życia społeczno-kulturalnego jest Dom Kultury. **To właśnie Dom Kultury kreuje ofertę kontynuując działania, które już cieszą się zainteresowaniem, a także odpowiada na potrzeby mieszkańców. Warto też uwzględnić włączanie nowych trendów i poszerzać ofertę o działania eksperymentalne czy nowe dla mieszkańców, aby choćby okazjonalnie pobudzać w nich nowe doznania czy wrażenia, pozwalać na kontakt z innymi formami uczestnictwa w kulturze niż te dotychczasowe.**



ŻYCIE I KULTURA W RADWANICACH, C.D.

W gminie Radwanice brakuje miejsc do wspólnego spędzania czasu przez mieszkańców. Wszyscy zwracają uwagę na brak kawiarni czy innego miejsca, w którym niezobowiązująco można się spotkać. Miejscami do spędzania czasu są park w Radwanicach, boiska sportowe, opcjonalnie skatepark oraz ścieżki rowerowe, gdzie ludzie jeżdżą rekreacyjnie na rowerach. To właśnie aktywności na świeżym powietrzu dominowały w odpowiedziach na pytanie, gdzie mieszkańcy gminy się ze sobą spotykają i gdzie spędzają czas wolny. Na takie odpowiedzi mógł mieć wpływ okres prowadzenia badań (wiosna 2024 w kwietniu i maju), niemniej faktem jest, że w gminie brakuje miejsc, w których radwaniczanie mogliby się ze sobą spotykać i wspólnie spędzać czas. Jedynym takim miejscem jest budynek Domu Kultury.

Prowadząc badania szukaliśmy takich tematów, które są lub mogą być ważne dla mieszkańców. Wokół nich można tworzyć ofertę kulturalną, która nie tylko jest interesująca, ale także ma charakter integracyjny, może budować lub wzmacniać wspólnotę lokalną i kształtować tożsamość lokalną. Wśród odpowiedzi na pytanie o ważne elementy historii i tradycji Radwanic i okolic dominowały trzy zagadnienia: z jednej strony były to tradycje górnicze (nie tak długie, ale niezwykle silne; z górnictwem jest związanych wielu mieszkańców), z drugiej - tradycje rolnicze (wiele osób wskazywało na rolę dożynek jako ważnego wydarzenia dla mieszkańców), z trzeciej - historia lokalna związana przede wszystkim z historiami osobistymi i prywatnymi, np. historia szkoły czy Towarzystwa Przyjaciół Dzieci. Historia codzienności, w szczególności historia PRL-u, ma w sobie bardzo duży potencjał integracyjny i animacyjny. **Tworzenie lokalnego archiwum społecznego, czy wystawy robione w sposób partycypacyjny (włączanie mieszkańców do dzielenia się własnymi archiwaliami, zdjęciami, wspomnieniami) może być nowym obszarem działania Domu Kultury w Radwanicach.**



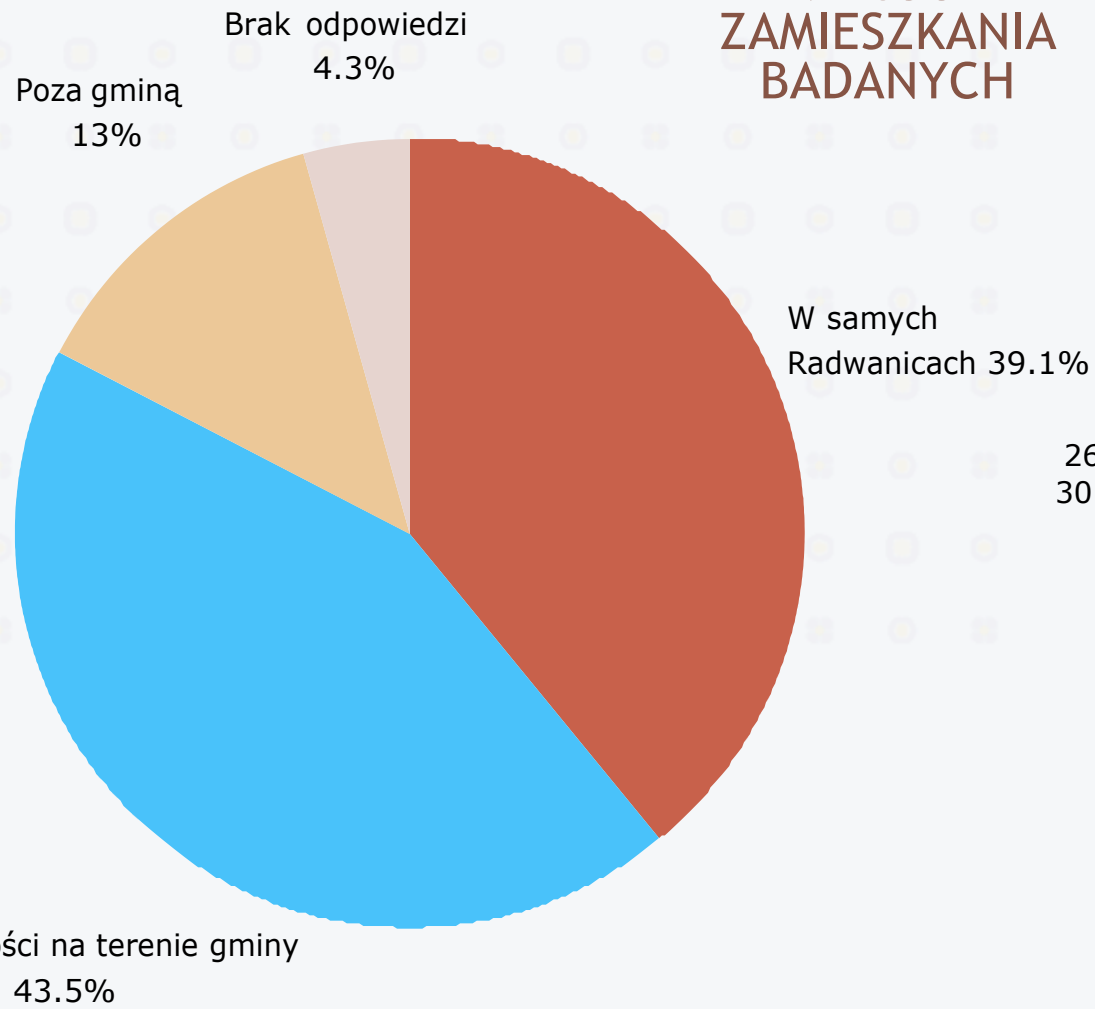
KINO „KUJAWIAK” O CZAMI WIDZÓW

Ważną częścią działalności Dom Kultury w Radwanicach jest prowadzenie Kina „Kujawiak”. Aby lepiej poznać odbiorców tej działalności, przeprowadziliśmy ankietę wydzieranką wśród widzów, a dodatkowo pytaliśmy w ogólnej ankiecie o doświadczenia i postrzeganie naszego lokalnego kina.

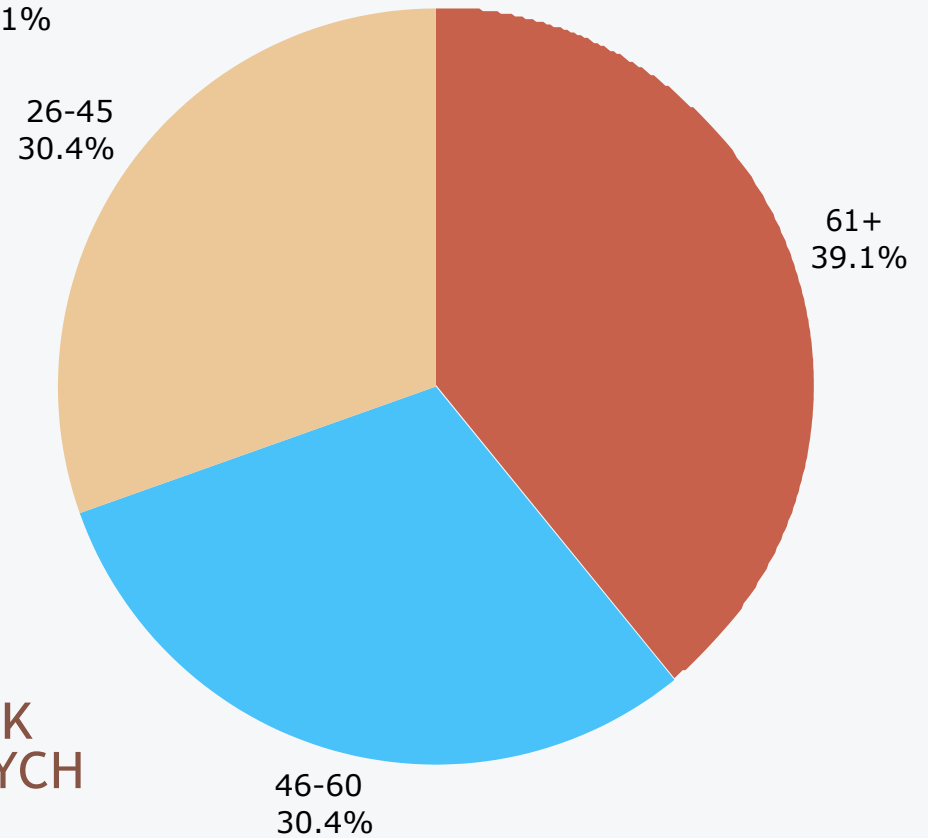
Jak pokazują wyniki zdecydowana większość widzów Kina Kujawiak to mieszkańcy gminy Radwanice, którzy wybierają nasze kino częściej niż Multikino w Głogowie, czy Kino Helios w Lubinie, kierując się przede wszystkim jego lokalizacją (blisko domu), a także klimatem, repertuarem oraz cenami biletów (choć te były wskazywane dwa razy rzadziej niż lokalizacja). Jako widzowie indywidualni nasze kino odwiedzają najczęściej osoby w wieku średnim i starsze, co pokazuje, że jesteśmy ważną częścią aktywizacji społeczno-kulturalnej osób w wieku 60+. Doceniają nasz repertuar (który niemal 60% badanych ocenia jako dobry lub bardzo dobry), oraz ceny biletów (jako dobre lub bardzo dobre ocenia ponad 70% badanych), a preferują repertuar lekki - rodzinny oraz komedie (w tym komedie romantyczne). Potwierdzają to deklaracje ulubionych filmów w ostatnim czasie wśród których wygrywały „Akademia Pana Kleksa” oraz „Kogel-mogel”.

Widzowie indywidualni przychodzą do kina z bliskimi - dziećmi (lub rodzicami), małżonkami/partnerami oraz/lub z przyjaciółmi. Pokazuje to, że kino ma charakter aktywności wspólnotowej realizowanej z innymi. Wyjście do kina to nie tylko uczestnictwo w sensie, ale przede wszystkim działanie realizowane wspólnie z innymi. **Warto o tym pamiętać i wykorzystywać taką formę aktywności przy różnych okazjach (np. święta ale też okazje prywatne) zachęcając do świętowania wspólnie z innymi i inicjując jednocześnie aktywności kinowe.**

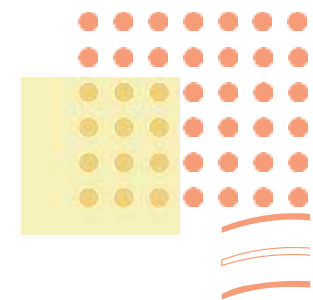
MIEJSCE ZAMIESZKANIA BADANYCH



WIEK BADANYCH



KTÓRE KINO WYBIERA PAN/PANINAJCZĘŚCIEJ?



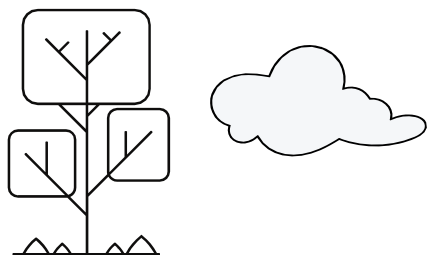
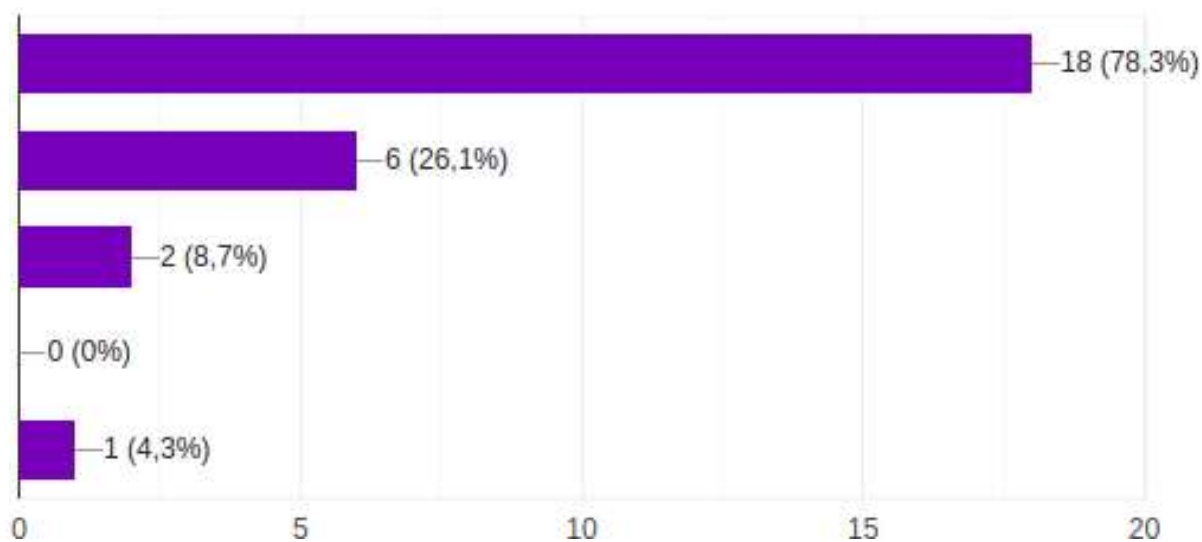
Kino Kujawiak w Radwanicach

Multikino w Głogowie

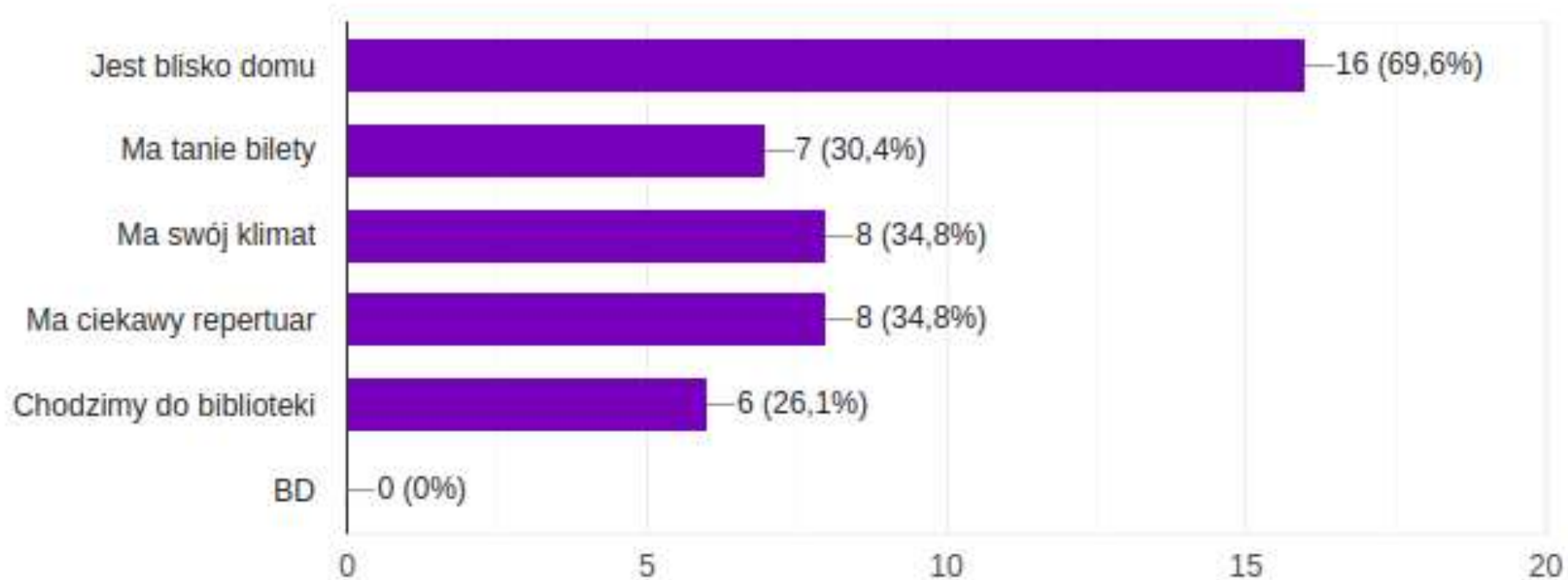
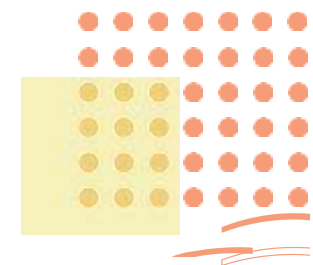
Kino Helios w Lubinie

Wybieram jeszcze inne kino

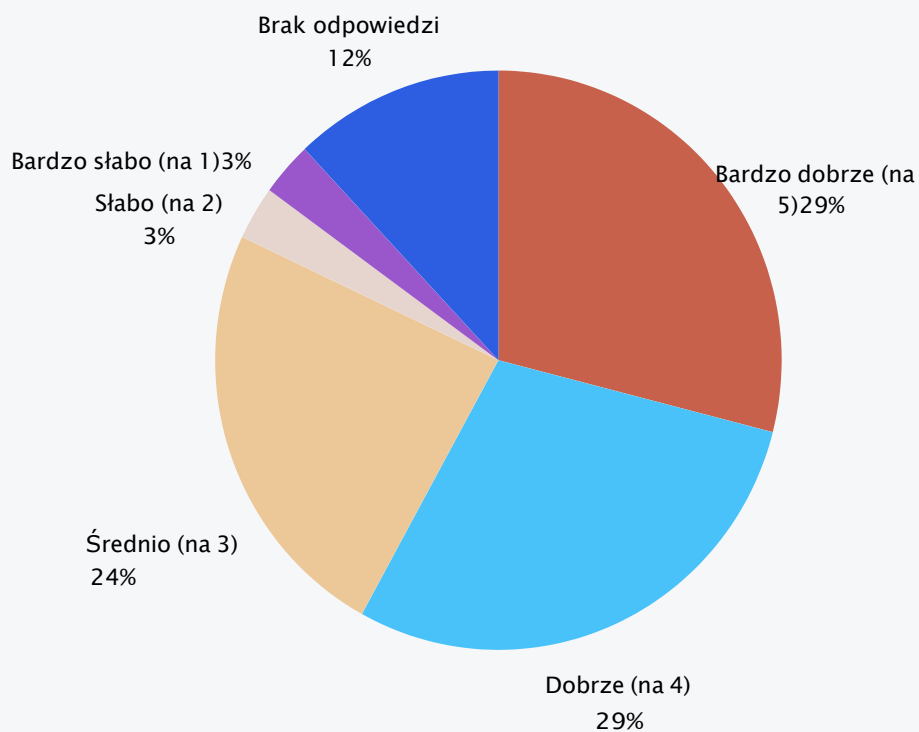
Brak odpowiedzi



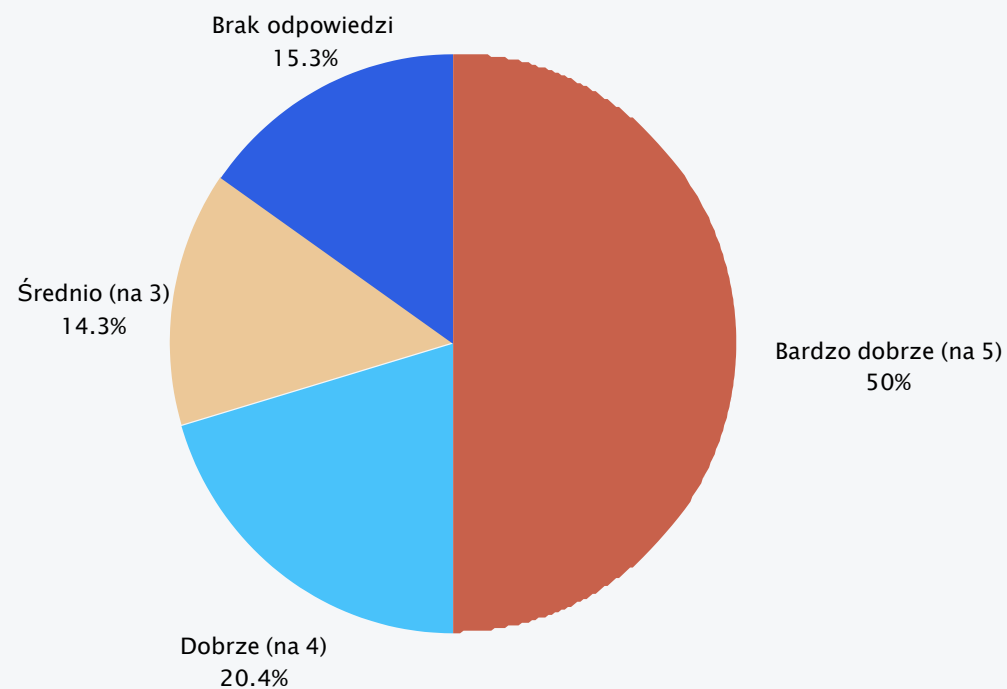
DLACZEGO WYBIERA PAN/PANI KINO KUJAWIAK?



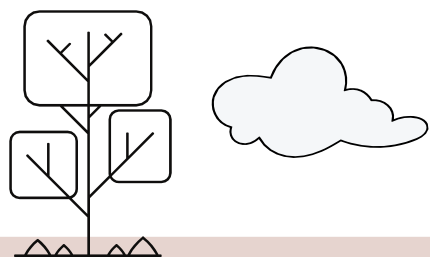
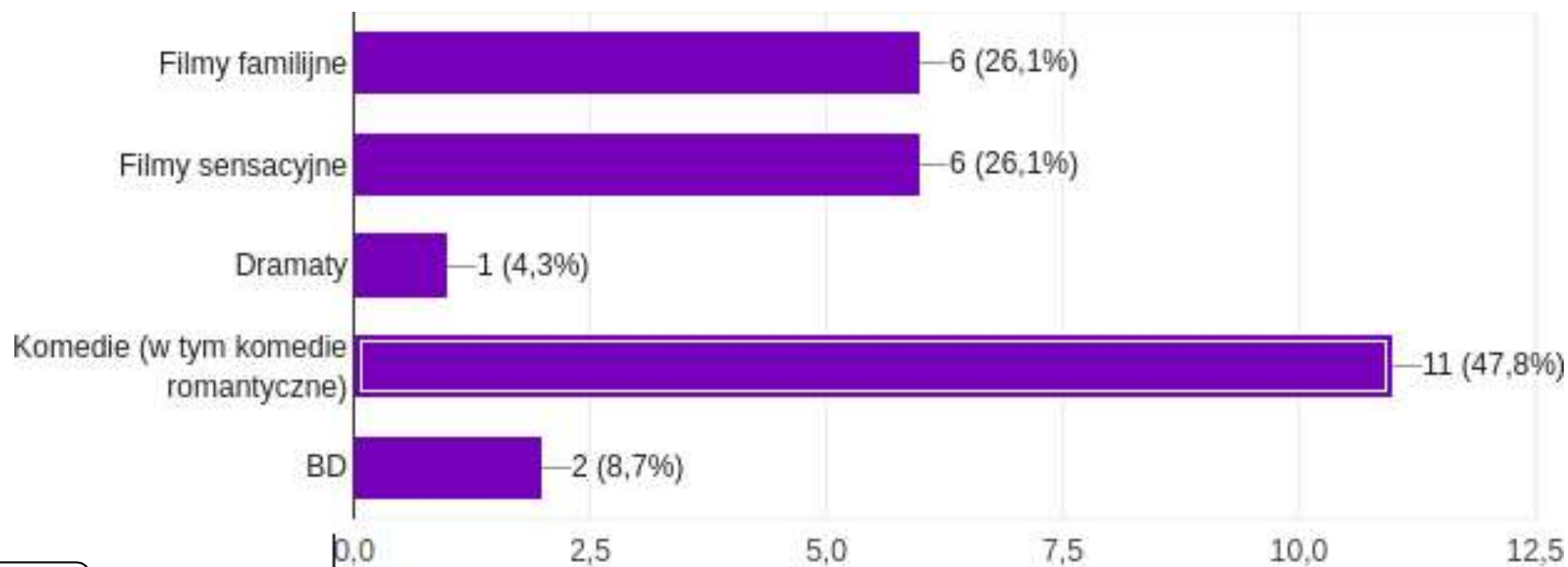
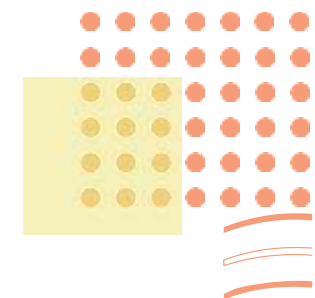
JAK W SKALI OD 1 DO 5 OCENIA PAN/PANI REPERTUAR W KINIE „KUJAWIAK” W RADWANICACH?



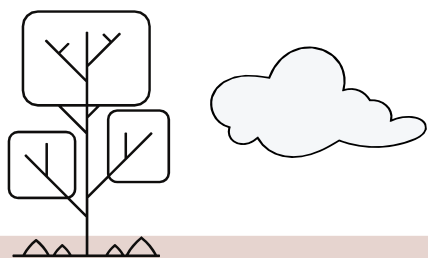
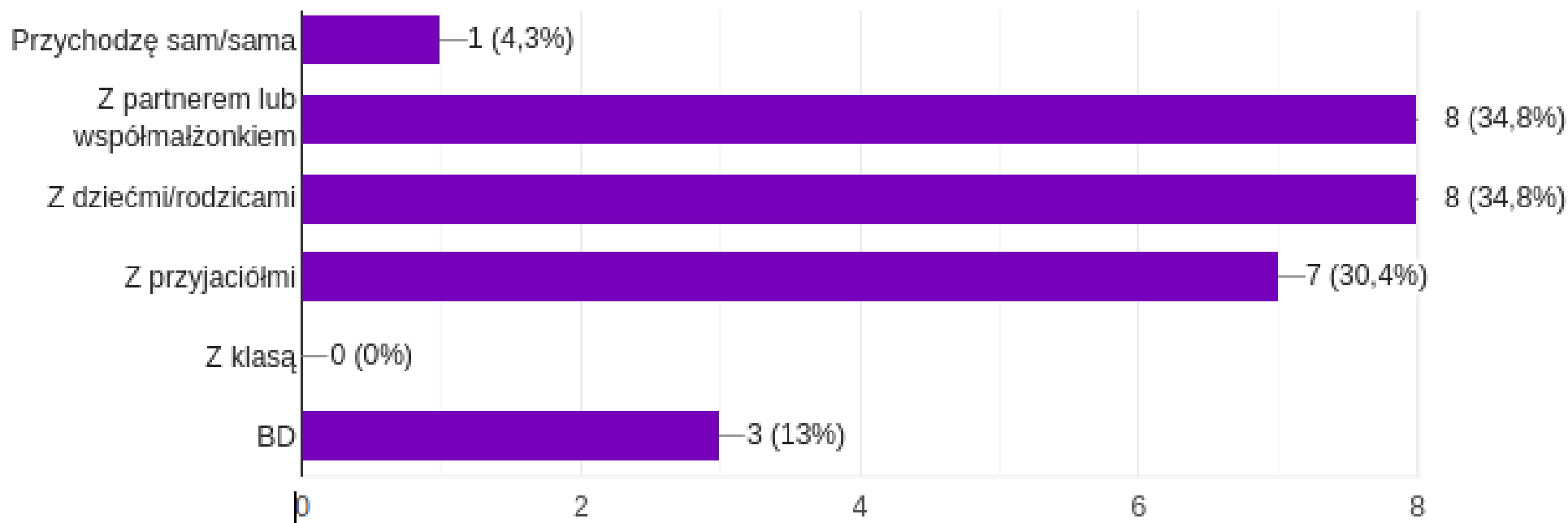
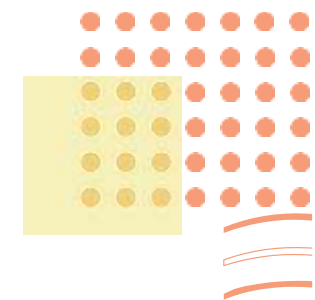
JAK W SKALI OD 1 DO 5 OCENIA PAN/PANI CENY BILETÓW W KINIE „KUJAWIAK” W RADWANICACH?



JAKIE FILMY WYBIERA PAN/PANI NAJCZĘŚCIEJ?



Z KIM BYŁ PAN/PANI DZIŚ W KINIE?



EKSPERYMENT PROGRAMOWY

W trakcie prowadzonego badania Dom Kultury zdecydował się na eksperyment programowy i zorganizował występ Czesława Mozila. Wydarzenie odbywało się w okolicy Dnia Matki i z założenia udział w nim mógł być formą wspólnego świętowania tej okazji. Bilety na występ były w cenie 80 zł.

Aby dowiedzieć się, czy taki program będzie dla odbiorców oferty Domu Kultury atrakcyjny, wśród osób uczestniczących rozdystrybuowano ankietę wydzierankę, która pokazała że wśród widzów dużą grupę stanowiły osoby spoza gminy Radwanice, a dla większości cena biletu była adekwatna i możliwa dofinansowania.

Widzowie byli w różnym wieku, zarówno młodszy (26-45), w średnim wieku, jak osoby 60+. Większość przyszła wspólnie z przyjaciółmi lub partnerem/ współmałżonkiem. Tylko jedna osoba zadeklarowała, że przyszła z okazji Dnia Matki. Dla zdecydowanej większości motywacją było nie święto, ale sympatia i zainteresowanie twórczością Czesława Mozila, co prawdopodobnie tak licznie przyciągnęło też osoby spoza gminy.

Zdecydowana większość osób wypełniających ankietę na pytanie „Jak Pan/Pani ocenia dzisiejszy występ?” odpowiedziało: „Ekstra, chętnie przyjdę na kolejny”. **Takie zainteresowanie i wysokie oceny pokazują, że Dom Kultury w Radwanicach może okazjonalnie proponować tego typu ofertę.**

DOŚWIADCZENIA MŁODZIEŻY

W ramach prowadzonej diagnozy ważną grupą objętą badaniem była młodzież, która nieczęsto bywa w Domu Kultury. Podczas warsztatów badawczych w szkołach pytaliśmy uczniów klas VII i VIII o ich skojarzenia z naszą instytucją, a także o doświadczenia w uczestnictwie w kulturze oraz sposoby spędzania wolnego czasu. Skupiliśmy się na uczniach ostatnich klas szkół podstawowych, ponieważ oni są jeszcze realnie obecni w naszej gminie. Starsza młodzież spędza dużą część czasu w placówkach edukacyjnych poza Radwanicami oraz dojeżdżając do nich.

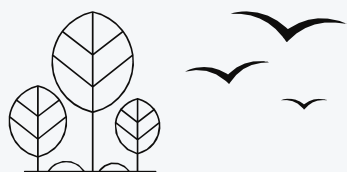
Nasz Dom Kultury kojarzy się młodzieży przede wszystkim z kinem (w którym zakaz spożywania posiłków stanowi pewnego typu barierę i dyskomfort) oraz biblioteką. To prawdopodobnie jest ta część oferty, z której młodzi obecnie najczęściej korzystają odwiedzając nasz budynek. Niestety pojawiającym się skojarzeniem jest też „nuda”. Młodzi pytani o sposoby spędzania wolnego czasu najczęściej deklarowali granie w gry, a do propozycji urozmaicenia oferty Domu Kultury wskazywali gaming room. Zważywszy, że ich zainteresowania w dużej mierze ograniczają się właśnie do tematyki gier, której w naszej instytucji dotychczas nie było, odpowiedź „nuda” nie jest zaskakująca.

BARIERY UCZESTNICTWA

Ankietowani pytani o to, które zajęcia poleciliby znajomym, wskazywali większość działań organizowanych przez Dom Kultury. Zaledwie dwie osoby na 100 wskazały, że żadnych zajęć by nie poleciły. Rekomendowane są przede wszystkim zajęcia ruchowe (m.in. zumba) i zajęcia dla dzieci. Co ciekawe uzasadnieniem dla polecenia Domu Kultury w Radwanicach jest także jego lokalizacja i dostępność dla mieszkańców.

Z drugiej strony pojawiały się głosy o niedostosowaniu działalności Domu Kultury dla osób aktywnych zawodowo. Duża część zajęć jest dedykowana dla dzieci młodszych i seniorów. Brakuje oferty dla osób w wieku średnim, a same zajęcia kończą się wcześnie, Dom Kultury poza organizacją wydarzeń i różnego typu eventów, nie działa w weekendy. Wyzwaniem bywają też dojazdy spoza samych Radwanic, ponieważ w gminie brakuje dobrego transportu publicznego. Rozmówcy podczas spotkań postulowali istnienie busika, który dowoziłby mieszkańców innych części gminy do samych Radwanic.

Takie bariery uczestnictwa wymagają systemowych i długofalowych zmian w sposobie działania Domu Kultury. Na część (np. kwestie transportowe) Dom Kultury nie ma wpływu, a dla części konieczna byłaby reorganizacja czasu pracy oraz wprowadzenie nowych form i tematów zajęć. To duże wyzwanie, ale może być ono owocne dla rozwijania kultury w gminie Radwanice.



ROLA BIBLIOTEKI

Nie należy zapominać o działalności biblioteki, która jest częścią Domu Kultury w Radwanicach. Pojawiała się ona nie tylko w skojarzeniach młodych, ale także wśród odpowiedzi na „Pytania na sznurku”, dostępne dla odwiedzających budynek Domu Kultury, którzy mieli za zadanie dokończyć zdanie: „W Domu Kultury w Radwanicach najbardziej lubię ...” i wskazali właśnie bibliotekę.

Biblioteka jako instytucja kultury jest powszechnie kojarzona, natomiast nie wszyscy z niej korzystają. Jak pokazują badania Biblioteki Narodowej jedynie kilkanaście procent osób czytających książki w Polsce pozyskuje książki z bibliotek publicznych. Jednocześnie to wierna grupa użytkowników, która ma stałe relacje z tymi instytucjami. Warto o nią dbać, ale też warto pokazywać biblioteki jako miejsca nie tylko udostępniające księgozbiór, ale także wspomniane już „trzecie miejsca” - przestrzenie, gdzie ludzie mogą się ze sobą spotykać, np. w ramach klubów czytelniczych czy uczestnictwa w spotkaniach lub wydarzeniach nawiązujących do literatury czy rynku książki (np. spotkania o tematyce psychologicznej nawiązujące do konkretnych tytułów książkowych).

Wokół bibliotek powstają też inicjatywy archiwalne, które łączą ludzi zainteresowanych tematyką historyczną. Biblioteka w Radwanicach także ma taki potencjał.



PODPowiedzi

W trakcie badania pytaliśmy mieszkańców o jakie działania można poszerzyć ofertę Domu Kultury w Radwanicach. Wiele odpowiedzi się powtarzało. Część z nich jest dla nas nierealne do wdrożenia z różnych przyczyn, np. budowa basenu, którą wielokrotnie wymieniali pytani, ponieważ nie jest to zadanie zgodne z naszymi kompetencjami. Część „życzeń” mamy w przyszłości szansę włączyć w naszą ofertę. Wśród najpopularniejszych odpowiedzi pojawiały się m.in.

**NOWE SEKCJE ARTYSTYCZNE -
WARSZTATY FOTOGRAFICZNE,
MALARSKIE, AKTORSKIE DLA DZIECI
I DOROSŁYCH, PROWADZONE PRZEZ
PROFESJONALNYCH INSTRUKTORÓW**

**SPOTKANIA CZYTELNICZE, BO
CZĘŚCIĄ DOMU KULTURY JEST
TEŻ BIBLIOTEKA**

COŚ DLA MEŹCZYŹN

ZAJĘCIA RODZINNE

**KABARET, STAND-UP,
SKECZ, ALÉ TEŻ TEATR**

**ZAJĘCIA SPORTOWE DLA
DZIECI (NP. KARATE) I DLA
DOROSŁYCH (NP. JOGA,
ZAJĘCIA NA SZARFACH)**

**ZAJĘCIA DLA KOBIET,
W TYM SPOTKANIA PORADNICZE, NP.
Z PSYCHOLOGAMI, DIETETYKAMI,
KURSY GOTOWANIA, PIECZENIA,
ZDROWEGO STYLU ŻYCIA,
OGRODNICTWA**

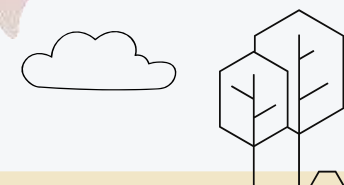
KINO PLENEROWE

**OFERTA MŁODZIEŻOWA,
PRZEDE WSZYSTKIM
STWORZONE MIEJSCA, GDZIE
MŁODZI MOGĄ SIĘ SPOTKAĆ**

KAWIARNIA

**WYCIEZKI I DZIAŁANIA, KTÓRE
POZWALAJĄ POZNAWAĆ
OKOLICĘ
(ROWEROWE I NIÉ TYLKO)**

**POJAWIŁ SIĘ TEŻ APEL, BY DK
BYŁ CZYNNY DO GODZ. 20.00
I W WEEKENDY**





WNIOSKI

ORAZ



REKOMENDACJE

DZIAŁANIA TWÓRCZE ORAZ WARSZTATOWE DLA MŁODZIEŻY, DOROSŁYCH MIESZKAŃCÓW GMINY

Dorośli zwracali uwagę na brak zajęć twórczych dedykowanych dla ich grupy wiekowej. Nie zawsze mogą oni uczestniczyć w regularnych zajęciach sekcyjnych, dlatego oddolne inicjatywy mogą pozwolić na organizację warsztatów, które będą dla nich czasowo dostępne. Warto też zwrócić uwagę, że po pandemii uczestnictwo w kulturze jest mocno selektywne i uczestnicy wybierają takie aktywności, które dla nich są szczególnie atrakcyjne i wartościowe. Inicjatywy kulturalne zgłaszane przez mieszkańców będą mieć taki potencjał.

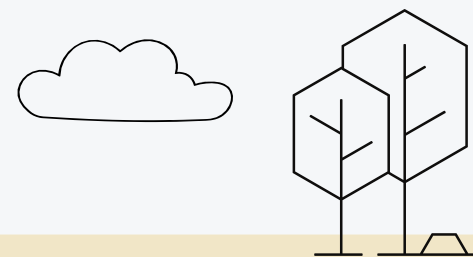




DZIAŁANIA RODZINNE ZASPOKAJAJĄCE POTRZEBĘ INTEGRACJI

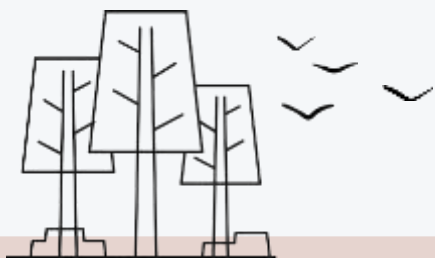
Działania rodzinne proponujące wspólne twórczo-edukacyjne aktywności dla rodzin z dziećmi, w których wszyscy członkowie rodziny są zaangażowani (np. gry terenowe, rodzinne warsztaty twórcze, rodzinne wycieczki rowerowe po szlakach gminy Radwanice, które włączają zarówno rodziców z małymi dziećmi, ale też nieco starszymi).

Dzieci w badaniach zwracały uwagę na brak działań twórczych, w których mogłyby brać udział wspólnie z rodzicami. Badania psychologów pokazują też, że rodzice nie zawsze umieją spędzać twórczo czas z dziećmi, także tymi starszymi. To okazja, by takie działania zainicjować, tym bardziej, że w ofercie Dom Kultury nie są one na stałe obecne.



DZIAŁANIA POZA SAMYMI RADWANICAMI REALIZOWANE NA TERENIE POZOSTAŁEJ CZĘŚCI GMINY

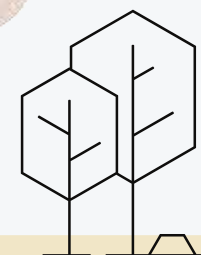
Warto nieco rozdrobnić działania kulturalne na terenie gminy, aby pozwolić lokalnym społecznościom (np. sołectwom czy kołom gospodyń) zainicjować działania kulturalne, które jednocześnie będą miały charakter twórczy (kulturalny) i więziotwórczy. Należy jednak położyć nacisk, aby proponowane działania miały charakter kulturalny (np. dotyczyły twórczości artystycznej, ale też np. działań dotyczących lokalnej historii czy dziedzictwa).





DZIAŁANIA WOKÓŁ BIBLIOTEKI I PROMOCJI CZYTELNICTWA

Czytelnictwo, to aktywność może nie bardzo popularna, ale praktykowana przez wiele osób i jednocześnie aktywność, której są one wierne. Jak pokazują badania Biblioteki Narodowej to też aktywność, która wbrew pozorom jest popularna wśród młodzieży, dlatego warto dać możliwość włączenia jej w lokalne inicjatywy mieszkańców. To mogą być zarówno spotkania dyskusyjne, warsztaty literackie czy zajęcia twórcze.



DZIĘKUJEMY



Dofinansowano ze środków Ministra Kultury i Dziedzictwa Narodowego w ramach programu Narodowego Centrum Kultury: Dom Kultury+ Edycja 2024



DOM KULTURY W RADWANICACH 2024